

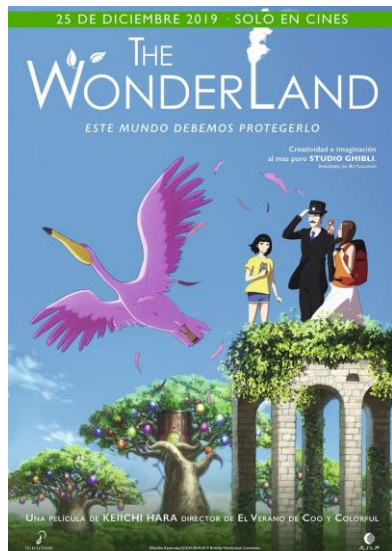


Festival de cinema asiàtic

## *The Wonderland / Bâsudê wandârando*

Direcció: **Keiichi Hara**

País: Japó (2019)



### Fitxa tècnica

**Guió** Miho Maruo (llibre: Sachiko Kashiwaba. Personatges: Ilya Kuvshinov) **Fotografia** Animació **Música** Harumi Fuuki **Interpretació** Animació **Durada** 115 min **Gènere** Animació, fantàstic **Llengües** Doblada en espanyol

### Sinopsi

L'Akane és una nena amb poca confiança en si mateixa. Just el dia abans del seu aniversari, coneix l'Hipòcrates, un misteriós alquimista, i el seu ajudant Pipo. Tots dos tenen una important missió: salvar Wonderland, un colorit món que està en perill. Junts posaran el rumb cap a Wonderland, i els seus habitants consideraran l'Akane com la salvadora del seu món. (sensacine.com)

### Crítica

#### Un deliciós conte contemporani el univers del qual és el seu pilar

Resulta difícil discutir que **Keiichi Hara** és un dels directors d'anime més versàtils del panorama actual, però si hi ha alguna cosa que defineix amb claredat totes les seves obres i els concedeix una patent identitat autoral és la seva capacitat per crear mons. Des del retrat biogràfic intimista de l'emotiva **Miss Hokusai** fins al delirant retrat de la nostàlgia a través del parc temàtic de la infravaloradíssima **Shin Chan: Els adults contraataquen!**, el seu cinema es delecta tant a traslladar l'espectador a universos propis que ja ni tan sols es veu obligat a limitar-se a un. És per això que l'estructura episòdica de *road trip* plantejada des del principi a **The Wonderland** mai deixa de resultar una absoluta delícia. Hara, conscient de la seva basa més gran, es recrea al detall en totes i cadascuna de les aventures de les nostres protagonistes; fent-les funcionar per acumulació i atorgant-los una coherència plenament satisfactòria mitjançant un encantador to de conte tradicional. La pel·lícula, sense deixar de beure d'influències tan clares com **Ghibli** o l'**Àlícia** de **Carroll**, es forja pel camí la seva pròpia i captivadora identitat gràcies a la capacitat innata del seu director per fer el mateix amb la seva audiència que amb els seus personatges: submergir-nos fins al fons en un món, tan palpable i fàcil de reconèixer com plenament nou, i aconseguir impedir que en cap moment mirem enrere.

Adrián Carande – cinemania.20minutos.es

# Keiichi Hara

## Filmografia com a director

- 2019 *The Wonderland*  
2015 *Miss Hokusai*  
2013 *Hajimari no michi*  
2010 *Colorful*  
2007 *El verano de Coo*  
2006 *Shin Chan* (sèrie TV) (1 episodi)  
2003-2005 *Shinchan* (sèrie TV) (2 episodis)  
2002 *Shin Chan: El pequeño samurái*  
2001 *Shin Chan: Los Adultos Contraatacan*  
2000 *Shin Chan: Perdidos en la jungla*  
1999 *Shin Chan Spa Wars: La guerra de los balnearios*  
1999 *Dorami: ¡Hola dinosaurio!* (curt)  
1998 *Kureyon Shinchan: Dengeki! Buta no hizume daisakusen*  
1997 *Shin-chan en busca de las bolas perdidas*  
1994 *Shin-Chan en la isla del tesoro*  
1991-1992 *21 Emon* (sèrie TV) (39 episodis)  
1991 *Midori no mamorigami* (curt)  
1991 *Dorami y los bandidos calavera* (curt)  
1987-1989 *Esupâ Mami* (sèrie TV) (119 episodis)  
1988 *Esupâ Mami: Hoshizora no danshingu rôru* (curt)

## Biografia



(Japó, 1959). Guionista i director d'anime japonès, sobretot és conegut pel seu treball a les pel·lícules de Doreamon o Shin Chan. El seu primer llarg independent va ser *El verano de Coo*, que li va proporcionar cert reconeixement entre la crítica. Més tard, el seu segon llargmetratge va ser *Colorful*, un aclamat anime sobre la vida i la mort.



Organització:



En conveni amb:



Amb el suport de:

